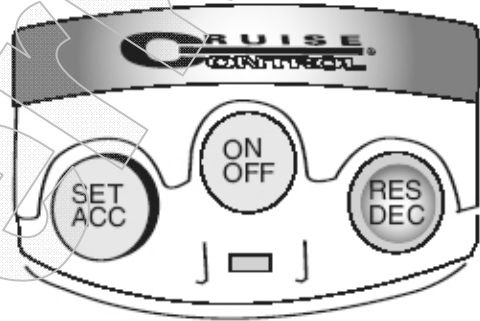
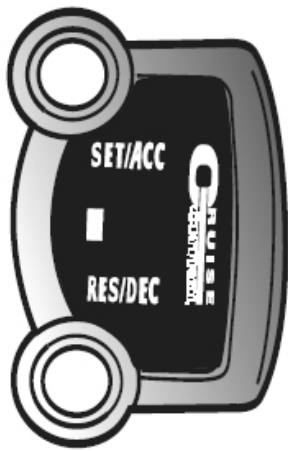


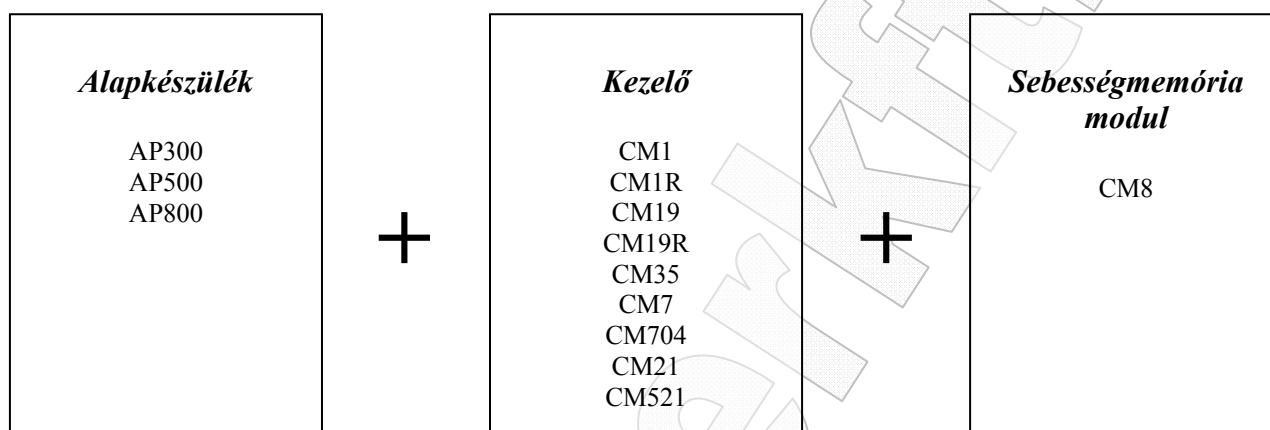
KEZELÉSI ÚTMUTATÓ



**AP300, AP500, AP800
tempomatokhoz**

Köszönjük, hogy autójába AP sorozatú tempomatot szereltetett. Kérjük, olvassa el jelen kezelési útmutatót, hogy a berendezés minden funkcióját megismerhesse, valamint igény szerint egy speciális kiegészítő berendezéssel lássa el tempomatját, mely még kényelmesebbé teszi a gépkocsivezetést.

1. A tempomat rendszer felépítése



Az **alapkészülék** feladata, hogy bekapcsolt tempomat mellett mindig úgy adagolja a gázt, hogy a jármű sebessége a beállított érték legyen.

A **kezelőn** keresztül lehet a tempomatot ki- és bekapcsolni, a jármű sebességét lépésenként vagy folyamatosan növelni-csökkenteni, valamint az utolsó beállított sebességértékre visszaállni.

A **sebességmemória modul** 3 előre definiált sebességérték eltárolására szolgál. Az értékek bármikor megváltoztathatók, a beállított sebességekre való pontos beállítás mindössze a megfelelő gomb megnyomását igényli.

Megjegyzés: A CM35-ös kezelő rendelkezik a 2db sebességmemória gombbal is.

2. A kezelők:

- CM1** baloldali bajuszkapcsoló (kifutott modell)
- CM1R** jobboldali bajuszkapcsoló (kifutott modell)
- CM19** baloldali bajuszkapcsoló (kifutott modell)
- CM19R** jobboldali bajuszkapcsoló (kifutott modell)
- CM35** négyirányú, baloldali bajuszkapcsoló
- CM7** kezelőpad
- CM704** sebességváltórúdra szerelhető kezelő
- CM21** kormányközépre szerelhető infravörös kezelő
- CM521** kormánykerékre szerelhető infravörös kezelő

Bármelyik kezelőt is választottuk az alapkészülékhez, azon az alábbiak szerinti 3 vagy 4 gomb található:

ON/OFF gomb vagy tolókar:

E gomb megnyomásával (átkapcsolásával) tudjuk a tempomatot készenléti állapotba helyezni, illetve abból kikapcsolni. Kivételtől függően a kezelő LED-je vagy nem ég még ilyenkor, (CM1, CM1R) vagy zölden világít (CM19, CM19R, CM35, CM7, CM704, CM21, CM521). A LED zöld fénye a tempomat üzembesz állapotát jelzi.

SET/ACC gomb:

Sebességtartás: Üzembesz tempomat mellett nyomjuk meg egyszer ezt a gombot az éppen aktuális sebesség tartásához. A LED pirosan világít (CM1, CM1R), vagy zöldről pirosra vált (CM19, CM19R, CM35, CM7, CM704, CM21, CM521).

Folyamatos gyorsítás: Üzembesz tempomat mellett nyomjuk meg és tartjuk is lenyomva ezt a gombot, mire a tempomat másodpercenként kb. 2,5 km/h-val elkezd növelni a jármű sebességét. A kívánt sebességnél engedjük el a gombot.

Lépésenkénti gyorsítás: Üzembesz tempomat mellett nyomjuk meg egyszer ezt a gombot, mire a tempomat kb. 1 km/h-val megnöveli a jármű sebességét. Minden további gombnyomás kb. 1-1 km/h-s sebességnövekedést eredményez.

RES/DEC gomb:

Visszaállítás: Üzembesz tempomat mellett nyomjuk meg egyszer ezt a gombot, hogy a tempomat az előzőleg beállított sebességre álljon be. (pl. folyamatos, tempomattal tartott 80km/h mellett fékezni kellett, így a tempomat kikapcsolódott, az autó sebessége csökkent; ezt követően ismét 80km/h-val szeretnénk továbbhajtani.)

Folyamatos lassítás: Üzembesz tempomat mellett nyomjuk meg és tartjuk is lenyomva ezt a gombot, mire a tempomat másodpercenként kb. 2,5 km/h-val elkezd csökkenteni a jármű sebességét. A kívánt sebességnél engedjük el a gombot.

Lépésenkénti lassítás: Üzembesz tempomat mellett nyomjuk meg egyszer ezt a gombot, mire a tempomat kb. 1 km/h-val csökkenti a jármű sebességét. Minden további gombnyomás kb. 1-1 km/h-s sebességcsökkenést eredményez.

COAST gomb: (csak CM35 és CM704-nél)

A sebességszabályzás kikapcsolása. Ennek a gombnak a megnyomásával a működő tempomatot kikapcsolhatjuk üzembesz állapotra. (A teljes kikapcsoláshoz az ON/OFF gombot kell megnyomni.)

3. Sebességmemória-modul (CM8):

A modul 3 gombja mögé 3 tetszőlegesen megválasztott sebességértéket lehet beprogramozni, majd a programozás után gombnyomásra előhívni. Az autó így mindig az előzőleg beállított sebességre gyorsul/lassul. A programozáshoz haladjunk az eltárolni kívánt sebességen, majd nyomjuk le és tartjuk lenyomva a RES1, RES2, RES3 gombok valamelyikét, míg 2 sípolást nem hallunk.

3.1 Sebességmemória gombok (csak a CM35-nél):

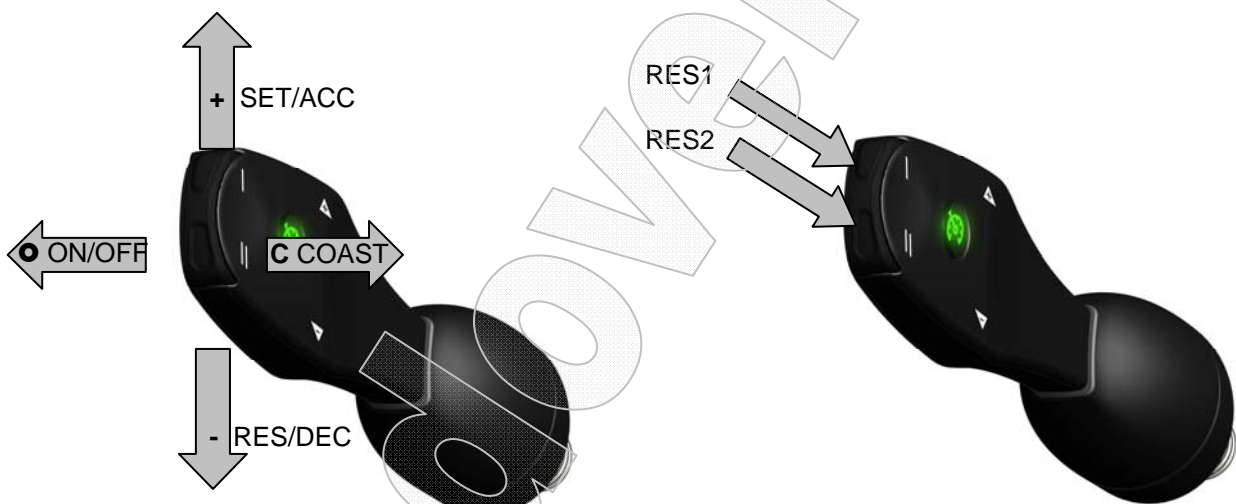
A bajuszkapcsoló végén található "I" és "II" gombok a CM8 modul RES1 és RES2 gombjainak felelnek meg.

4. A CM21 és CM521 specialitásai:

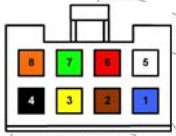
A CM21 és CM521 típusú kezelők a kormányra rögzíthetőek és infravörös jelekkel kommunikálnak a tempomat vezérlőelektronikájával. A kormányon lévő adóegységek ezért elemmel működnek melyek (használatától függően) több hónapig is működőképesek. Ha a kormányra rögzített kezelőn a piros LED ég, akkor ki kell cserélni az adóegységben az elemet.

5. A CM35 specialitásai:

A CM35 (hasonlóan az autó gyári bajuszkapcsolóihoz) egy olyan kezelő, amellyel a tempomatot nem gombok megnyomásával, hanem a kar elmozdításával lehet vezérelni az alábbiak szerint:



6. A kezelők gombjainak lábkiosztása:

Csatlakozó	Saru	Leírás	Szín
	1	RES1, RES2 (a két eltárolt sebességérték)	Kék
	2	ON/OFF (be- és kikapcsolás)	Barna
	3	SET/RES (sebességtartás/utolsó eltárolt értékre visszatérés)	Sárga
	4	GND (test)	Fekete
	5	NC	Fehér
	6	ON LED (zöld LED)	Piros
	7	Coast / Engaged LED (sebességszabályzás kikapcsolása/ piros LED)	Zöld
	8	IGN +15 (gyújtás +12V)	Narancs

7. Biztonsági jellemzők:

A tempomat rendszert számos biztonsági funkcióval látták el, melyek célja, hogy sebességtartó üzemmódból készenléti (üzemkész) állapotba kapcsolják a berendezést az alábbi események bármelyikének bekövetkeztekor:

- lenyomták a fékpedált
- a kezelőn az OFF gombot megnyomták (üzemkész állapotból kivették, azaz teljesen kikapcsolták a tempomatot)
- a kuplungpedált lenyomták (kéziváltós autóknál a motortúlpörgés-védelem érdekében)
- a beállított sebesség 75%-ra csökkent a sebesség (pl. túl meredek emelkedő)
- a beállított sebesség 150%-ra nőtt a sebesség (pl. meredek lejtő)
- a gyújtást levették

A tempomat kikapcsol, ha a féklámpa biztosítóka, vagy mindkét izzója kiegész, esetleg bármelyik vezetéke leszakadt.

Figyelem!

Biztonsági és gazdasági okokból soha ne működtessük a tempomatot feltorlódott forgalomban, valamint nedves, csúszós úton.

Ha a jármű rendelkezik kormányzárral, győződjünk meg róla, hogy az nem tud reteszelődni, míg a slusszkulcs a gyújtáskapcsolóban, és az autó sebességben van.

A tempomat nem képes a fék működtetésére, ezért a jármű vezetése bekapcsolt tempomat mellett is a sofőr feladata.

A tempomat használata nem mentesíti a sofőrt a közlekedési szabályok be nem tartása, a figyelmes és biztonságos járművezetés figyelmen kívül hagyása alól. Az esetlegesen bekövetkező balesetekért sem a gyártó, sem a forgalmazó nem felel.

A kiadványban szereplő ábrák valamint a szöveg részben vagy egészben történő felhasználásához illetve bárminemű sokszorosításához, továbbközléséhez a szerző, vagy a Dover Kft írásos engedélye szükséges. Ennek hiányában a fenti cselekmények büntetőjogi következményekkel járhatnak.

Jelen dokumentumot a www.doverkft.hu weboldalról letöltők 1 példányban kinyomtathatják.

USER GUIDE

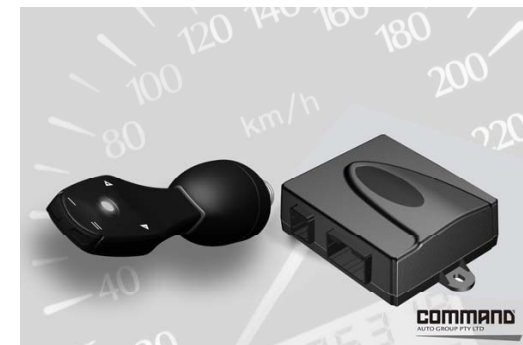
CRUISE CONTROL

&

SPEED LIMITER

AP900 Series

SL900 Series



Dealer address details:



CONTENTS:

1 Product variants..... 2
2 Cruise Control Safety Features 3
3 Operating Instructions..... 4
3.1 Speed Limiter..... 4
3.2 Cruise Control..... 7
4 System Diagnostics..... 9

4

SYSTEM DIAGNOSTICS:

The Cruise Control has integrated self-diagnostics. The self-diagnostics will send a code via the buzzer when the system disengages automatically for safety reasons or if a system error is detected.

1 Hi tone beep – When any command module key get stuck or hold down for over 20 seconds. The cruise control will disengage and issue one Hi tone beep for the identification.

2 Hi tone beeps – When the speed accelerate exceptional (over 9 kmh / s), the cruise control will disengage and issue two Hi tone beeps for the identification.

3 Hi tone beeps – When the Speed drops below 33 km/hr the cruise control will disengage and issue three Hi tone beeps for the identification.

4 Hi tone beeps – When the Speed exceeds 250 km/hr the cruise control will disengage and issue 4 Hi tone beeps for the identification.

5 Hi tone beeps – When the Speed drops below 75% of set speed (uphill), the cruise control will disengage and issue 5 Hi tone beeps for the identification.

6 Hi tone beeps – When the Speed exceeds 150% of set speed (down-hill), the cruise control will disengage and issue 6 Hi tone beeps for the identification.

7 Hi tone beeps – When an error is detected at the throttle pedal connections. The cruise control will disengage and issue 7 Hi tone beeps for the identification.

8 Hi tone beeps – When RPM increases exceptional, the cruise control will disengage and issue 8 Hi tone beeps for the identification.

1

PRODUCT VARIANTS:

1.1 SL900 / SL900C SPEED LIMITER

SL900 Speed Limiter will operate solely as a speed limiter to 1 preprogrammed fixed maximum speed value. The programming of the Speed Limit needs to be executed during the product installation by an authorized dealer.

Optional a Command Module can be added to this device and will give the additional functionality to Set, Increase, Decrease, Resume, Memorize and Cancel other speed limit values below the fixed maximum speed limit. Follow the operating instructions described in chapter 3.

For safety the driver can override the self programmed speed limit by pressing the accelerator pedal fast to its maximum.

1.2 AP900/AP900C CRUISE CONTROL & SPEED LIMITER

The AP900 / AP900C is featuring the same Speed Limiter functionality as the SL900 / SL900C and also offers a comprehensive Cruise Control System.

One touch of the ON command key will activate the Cruise Control, and when switched off an over 1 second press & hold of the ON command key will activate the Speed Limiter. Activation of both functions will be confirmed via a buzzer with respective 2-low beeps and 1-low + 2-high beeps.

With the system programmed as fixed Speed Limiter, the Cruise Control will not be able to engage above the fixed maximum speed value. Speed Limits programmed with the command module can be exceeded by the Cruise Control.

With the system programmed as Speed Alert, the Speed Limiter function will be disabled. The Cruise Control will be able to engage above the set Speed Alert value but will give a warning (3 high tone beeps) when this speed value is exceeded.

The operation of the Cruise Control is identical to the other LITE-ON Cruise Controls. Follow the operating instructions described in chapter 3.

2

CRUISE CONTROL SAFETY FEATURES:

The cruise control is fitted with numerous safety features, which will disengage the cruise control in the following situations:

1. When pushing the brake pedal.
2. When pushing the command module COAST or CANCEL key.
3. When pushing the command module OFF key.
4. When pushing the clutch pedal.
5. When the automatic gearbox is placed in Neutral or Park.
6. When pressing any command module key over 20 seconds.
7. When turning the ignition OFF.
8. When engine revs increase faster than 150% of the set value.
9. When decelerating to 75% of the set speed (up-hill).
10. When accelerating to 150% of the set speed (down-hill).
11. When the brake fuse blows.
12. Minimum engage speed 33 km/hr.
13. Automatic disengages at less than 33 km/hr.
14. Maximum engage speed 240 km/hr.
15. Automatic disengages over 250 km/hr.

For a safe and economical operation, NEVER operate the Cruise Control in congested traffic or on wet or slippery roads.

! SAFETY NOTE: Should a situation ever arise where action 1 through to 4 above will not disengage the cruise you can always turn the ignition OFF (action 5).

If your vehicle has a steering lock, be sure it cannot be activated when the ignition key is in the ignition lock or the car is in gear.

TAP DOWN (-1 km/h)

Press and release the RES/- key while the Cruise Control is engaged and the set speed will be decreased by 1 km/hr.

STEP DOWN (-10 km/h)

Press the DEC/- key for 1 second and the set speed will step down 10km/h.

MEMORY FUNCTION

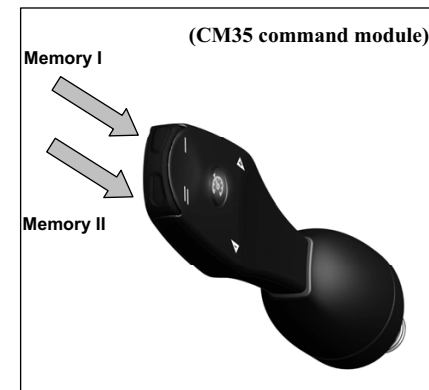
For command modules that are offering the Memory functions.

MEMORY PROGRAMMING

Switch the Cruise Control ON (green LED);
Drive the desired speed;
Press & hold memory button I or II till a beep is heard.

SELECT MEMORY SPEED

Switch the Cruise Control ON (green LED)
Press button I or II



3.2 CRUISE CONTROL

ON / OFF:

Pressing the ON/OFF key **for less than 1 second** will turn the Cruise Control ON or OFF.

LED GREEN - Cruise Control Stand-by

LED ORANGE - Cruise Control Activated

CANCEL:

Press and release the CANCEL key after the Cruise Control is engaged and the cruise control will disengage. The previous set speed is memorized.

SET / + :

SET

Press and release the SET/+ key while the Cruise Control is disengaged and the Cruise Control will engage and maintain the present vehicle speed.

TAP UP (+1 km/h)

Press and release the SET/+ key while the Cruise Control is engaged and the set speed will be increased with 1 km/hr.

STEP UP (+10km/k)

Press the SET/+ key for 1 second and the set speed will step up 10km/h.

ACCELERATE(> +10 km/k)

Press the accelerator pedal to increase speed with more the 10km/h. Press the SET key to program the new set speed.

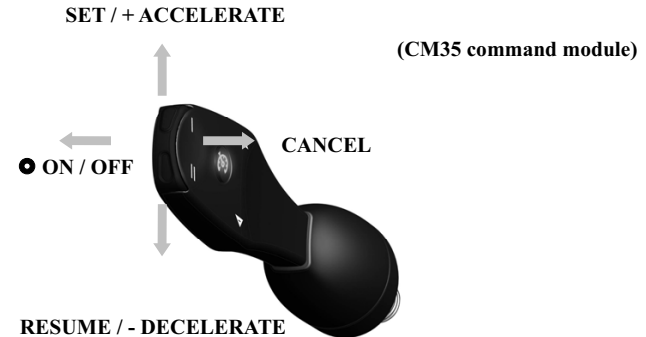
RES/ - :

RESUME

Press and release the RES/- key while the Cruise Control is disengaged and the Cruise Control will engage and resume to the last memorized set speed. If no valid resume speed is memorized, the Cruise Control will program the actual vehicle speed.

3

OPERATING INSTRUCTIONS



3.1 SPEED LIMITER

ON / OFF:

Pressing the ON/OFF key for **more** than 1 second will turn the Speed Limiter ON or OFF.

LED GREEN - Speed Limiter Stand-by

LED ORANGE - Speed Limiter Activated

CANCEL:

Press and release the CANCEL key after the Speed Limiter is engaged and the speed limiter will disengage. The previous set speed limit is memorized.

SET / + :

SET

Press and release the SET/+ key while the Speed Limiter is disengaged and the Speed Limiter will activate and start to limit at the present vehicle speed.

TAP UP (+1 km/h)

Press and release the SET/+ key while the Speed Limiter is engaged and the set speed limit will be increased with 1 km/hr.

STEP UP (+10 km/h)

Press the SET/+ key for 1 second and the set speed limit will step up 10km/h.

RES/- :

RESUME

Press and release the RES/- key while the Speed Limiter is disengaged and the Speed Limiter will engage and restore the speed limit at the previous set value. If no valid restore speed limit is memorized, the Speed Limiter will set to the current vehicle speed.

TAP DOWN (-1 km/h)

Press and release the RES/- key while the Speed Limiter is engaged and the set speed limit will be decreased with 1 km/hr.

STEP DOWN (-10km/h)

Press the DEC/- key for 1 second and the set speed limit will step down 10km/h.

DECEL (< -3 km/h)

Release the accelerator pedal to reduce speed. Press the SET key to program the new speed limit. This procedure can be repeated if the speed has dropped at least 3km/h below the actual programmed speed limit or if the accelerator pedal is released completely.

MEMORY FUNCTION

Some command modules offer the Memory function

MEMORY PROGRAMMING

Switch the Cruise Control ON (green LED);

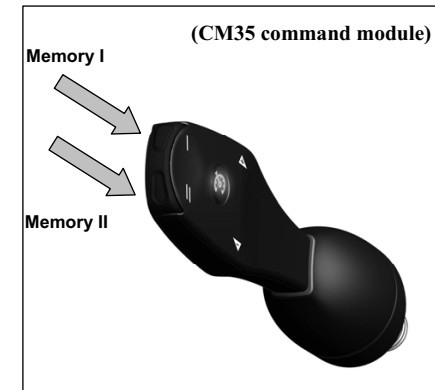
Drive the desired speed;

Press & hold memory button I or II till a beep is heard.

SELECT MEMORY SPEED

Switch the Cruise Control ON (green LED)

Press button I or II



OVERRIDE SPEED LIMIT

Press the throttle pedal quickly to override the Speed Limiter. The Override function will work only for Speed Limits programmed via the command module. A Fixed Speed Limit programmed at the product installation cannot be overridden!

